

Aihe

Rakennuksen paloteknisen korkeuden määrittäminen

Aiheeseen liittyvät määräykset ja ohjeet sekä muiden viranomaisten ja laitosten ohjeet ja tulkinnat

/1/ Ympäristöministeriön asetus rakennusten paloturvallisuudesta

/2/ Perustelumuistio, Ympäristöministeriön asetus rakennusten paloturvallisuudesta

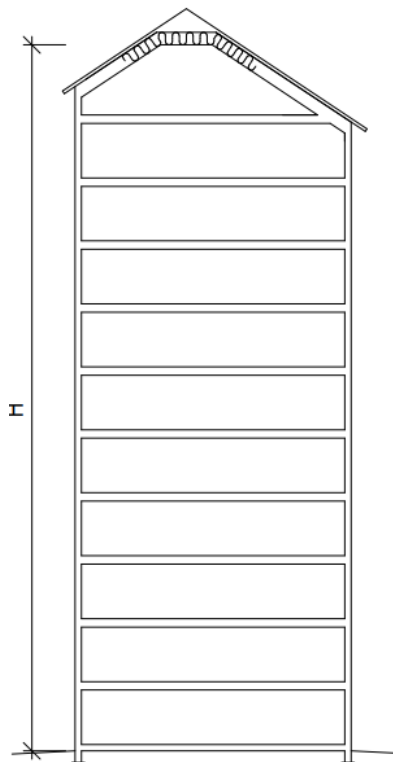
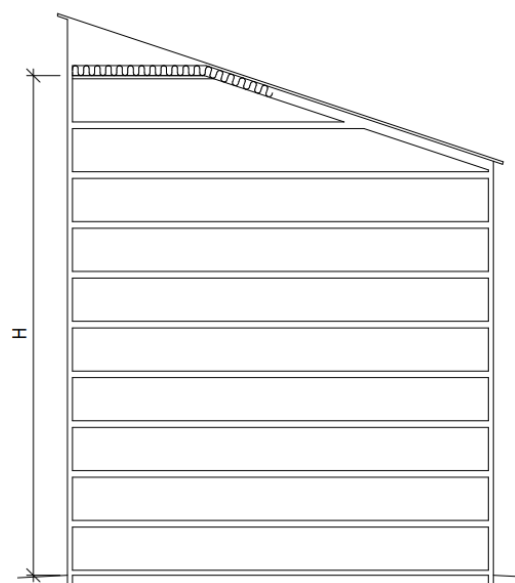
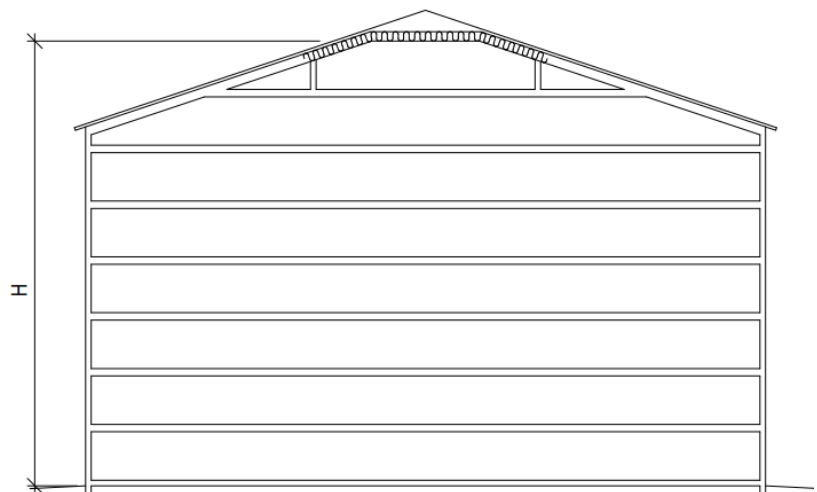
/3/ topten-käytännöt 117 02, 115 04, 117b 26, 117a 03

Rakennuksen korkeus on julkisivupinnan ja vesikaton leikkauslinjan korkeus maan pinnasta (MRA 58 §). Tarvittaessa lasketaan rakennuksen nurkkapisteiden korkeuksien keskiarvo (paloasetus /1/).

Yhteinen käytäntö

Paloasetuksessa /1/ esitettyjä korkeusrajoja ei voi pyöristää (esim. 28,1 m on yli 28 m, eikä sitä voi pyöristää 28 metriin).

- 1) Asetuksen tarkoittamat korkeudet kuvaavat tilannetta, jossa perinteinen harjakattoinen ja symmetrinen rakennus rakennetaan suhteellisen tasaiselle tontille.
- 2) Rakennus, jossa yläpohjan lämmöneristeen alapinta on selkeästi nurkkapisteistä määritettyjen julkisivun ja vesikaton leikkauslinjojen keskiarvon yläpuolella.
 - a. Ellei asiaa tarkemmin selvitetä paloteknisessä erityissuunnitelmassa, lasketaan rakennuksen palotekniset ominaisuudet määrittävä korkeus yläpohjan lämmöneristeen alapinnasta muodostetun vaakalinjan ja vesikaton leikkauslinjan mukaan.

HarjakattoPitkittäinen lapekattoPoikittainen harjakatto

Yhtenäiset käytännöt**117b 25 A**

- 3) **Ylimmässä kerroksessa sijaitsevat asumista palvelevat välttämättömät tilat ja rakennuksen käyttöä palvelevat tilat** on yleensä otettava huomioon rakennuksen paloteknisen korkeuden määrittämisessä ullakotulkinnasta riippumatta.
- asukkaiden talousirtaimiston säilytystä ja pyykinkuivatusta varten rakennettavat tilat sekä
 - pesutila ja saunatila, kerhotila tai muu asukkaiden yhteiskäyttötila.
 - näissä tapauksissa ullakko ja kerros on ajateltava paloteknisesti saman arvoisena.
- 4) **Rakennuksen katolla sijaitsevaa IV -konehuonetta** ei yleensä tarvitse ottaa huomioon rakennuksen paloteknistä korkeutta määritettäessä.
- IV-konehuoneen kantavat ja jäykistävät rakenteet on suunniteltava siten, että ei IV-kh ei kaadu vesikaton reunojen yli koko rakennuksen rungolta vaadittuna palonkestoajana.)
 - IV -konehuone voi olla tarpeen huomioida rakennuksen korkeudessa, jos se on pinta-alaltaan ja/tai korkeudeltaan huomattavan kokoinen.
- 5) **Rinteeseen tai pihakannen viereen rakennettava rakennus**
- Suunnittelijan on selvitettävä todellisen tilanteen vaikutus henkilöturvallisuuteen sekä pelastus- ja sammutustyön edellytyksiin.
 - Erityisesti rakennuksen korkeus 28 metriä ja asetuksen 33 § tarkoittama ylimmän lattiatason 24 metrin raja muodostavat yhdessä merkittävän rajan. Rinnetontit ja rakennukset, joissa eri korkuisia osia edellyttävät yleensä tarkempaa suunnittelua, kun ollaan lähellä asetuksen rajakorkeuksia.
 - Rakennuksessa, jossa on sisäänkäyntitaso myös pohjakerrosta ylemmällä tasolla, esim. pihakannen päällä, on rakennuksen korkeutta määritettäessä huomioitava mm. toptenkäytäntökortissa 117b 26 esitetyt periaatteet.
- 6) **Jos rakennuksessa on erikorkuisia osia**, määritetty rakennuksen palotekninen korkeus yleensä rakennuksen korkeimman osan mukaan. Rakennuksen eri osissa voi olla myös erilaisia paloteknisiä korkeuksia riippuen esim. poistumissuunnista.
- 7) **Liitteeseen on kerätty asetuksen kohtia, joihin korkeudet ja osin kerrosluku voivat vaikuttaa. Näitä voidaan käyttää apuna arvioitaessa miten rakennuksen korkeus ja sen tulkinta vaikuttavat rakennushankekohtaisesti.**

Huomioitavaa Rakennuksen korkeus (ja joiltakin osin kerrosluku) vaikuttaa:

- P3 -ja P2 -paloluokan rakennusten käyttötarkoitusta ja kokoa koskeviin rajoituksiin (8 §).
- Yli 2 -kerroksisen rakennuksen kantavien ja jäykistävien rakenteiden luokkavaatimukseen P1- ja P2 -luokan rakennuksissa (palonkestoluokka ja tarvikkeiden luokka) (12 §).
- Oletettuun palokehitykseen perustuvaan kantavien rakenteiden mitoitukseen (13 §)
- Kerrososastointiin (14 §)
- Palo-osaston kokorajoituksiin (kerroslukurajat) (15 §)
- Avoimen autosuojan enimmäisalan laskentaan pinta-alaosastointia tulkittaessa (kerroslukuraja 5 krs.) (15 §)
- Osastovien rakennusosien luokkavaatimukseen (16 §)
- Asuinhuoneistojen kerrostaso-ovien suljinvaatimukseen (17 §)
- Parvekkeiden osastointivaatimukseen (kerroslukuraja 2 krs.) (21 §)
- Enintään 2 -kerroksisten rakennusten palkkien ja pilareiden pintakerrosvaatimukseen (kerroslukuraja 2 krs) (23 §).
- Välillisesti sisäpuolisten pintojen luokkavaatimukseen (23 §).
- Sisäpintojen suojaverhousvaatimukseen (24 §).
- Ulkoseinissä käytettävien tarvikkeiden paloluokkavaatimukseen (25 §).
- Ulkoseinien lämmöneristekerrokselta vaadittaviin katkoihin (25 §).
- Täyden mittakaavan kokeen käyttämiseen ulkoseinärakenteen toimivuuden osoittamisessa (25 §).
- Ulkoseinän ulkopinnan ja tuuletusvälin pintojen luokkavaatimukseen (26 §).
- Yläpohjassa käytettävien tarvikkeiden paloluokkavaatimukseen (27 §).
- Palomuurissa käytettävien tarvikkeiden paloluokkavaatimukseen (30 §).
- Uloskäytävän mitat (kerroslukuraja 2 krs.) (34 §)
- Automaattisen sammutuslaitteiston rakentamisvelvoitteeseen (39 §).
- Pääsy ullakon palo-osastoon ulkokautta (40 §).

Liitteet

Asiasanat: topten, rak, ark, palo, kerros, ullakko, korkeus